



Milieudienst



# Bodembeheernota

# Geldrop-Mierlo

## Voorwaarden voor grondverzet



# Bodembeheernota Geldrop-Mierlo

Voorwaarden voor grondverzet

<b>In opdracht van</b>	Gemeente Geldrop-Mierlo
<b>Contactpersoon</b>	J. van der Zanden
<b>Opgesteld door</b>	SRE Milieudienst Keizer Karel V Singel 8Postbus 435 5600 AK Eindhoven 040 2594604
<b>Auteur</b>	mw. H. Berghs dhr. F. Lathouwers
<b>Projectnummer</b>	486384
<b>Datum</b>	10 mei 2010
<b>Status</b>	Definitief

## Inhoudsopgave

<b>1. Inleiding</b>	<b>1</b>
1.1 Waarom deze nota bodembeheer?	1
1.2 Afbakening nota bodembeheer	1
1.2.1 Reikwijdte	1
1.2.2 Geldigheid	2
1.3 Verantwoordelijkheid en aansprakelijkheid	2
1.3.1 Verantwoordelijkheid	2
1.3.2 Aansprakelijkheid	2
1.4 Leeswijzer	2
<b>2. Bodemkwaliteit en bodemfuncties in Geldrop-Mierlo</b>	<b>3</b>
2.1. Algemeen	3
2.2. Bodemfunctieklassenkaart	3
2.3. Bodemkwaliteitskaart	3
2.3.1. Algemeen	3
2.3.2. Stoffenpakket	3
2.3.3. Bodemkwaliteitszones	3
2.4. Resultaten bodemkwaliteit	4
<b>3. Voorwaarden voor grondverzet</b>	<b>5</b>
3.1. Inleiding	5
3.2. Basisregels generiek beleid	5
3.2.1. Inleiding	5
3.2.2. Toepassingsgebied	5
3.2.3. Tweeledige toets	5
3.2.4. Bijzondere toetsingskaders	6
3.2.5. Onderzoeksinspanning voorafgaand aan grondverzet	7
3.2.6. Vrijstelling voor particulieren en agrariërs	7
3.2.7. Tijdelijke uitname en tijdelijke opslag	7
3.3. Specifieke voorwaarden Geldrop-Mierlo	8
3.3.1. De bodemkwaliteitskaart als bewijsmiddel en historisch onderzoek	8
3.3.2. Van de bodemkwaliteitskaart uitgesloten gebieden/locaties	8
3.3.3. Beschermingsgebieden	9
3.3.4. Aanwezigheid van asbest en overige bodemvreemde materialen	9
3.3.5. Grond afkomstig uit bodemkwaliteitszones van andere gemeenten	10
3.3.6. Aanvullen van een (sanerings)put	10
3.3.7. Grondstromenmatrix	11
<b>4. Melden, controle en handhaving</b>	<b>12</b>
4.1. Melden	12
4.2. Controle en handhaving	12
4.3. Betrokkenen en verantwoordelijkheden	13
<b>5. Stroomschema</b>	<b>14</b>

## Bijlagen

- Bijlage 1: Referentielijst
- Bijlage 2: Begrippenlijst
- Bijlage 3: Overzicht nuttige toepassingen
- Bijlage 4: Wettelijke en beleidsmatige achtergronden
- Bijlage 5: Basisregels generiek beleid
- Bijlage 6: Checklist ten behoeve van historisch onderzoek
- Bijlage 7: Controle en handhaving
- Bijlage 8: Betrokkenen en verantwoordelijkheden

## 1. Inleiding

Op 1 juli 2008 is het Besluit bodemkwaliteit in werking getreden. Dit besluit bevat een nieuw beleidskader voor het toepassen van grond en baggerspecie. In het kader van het Besluit Bodemkwaliteit moet een keuze gemaakt worden tussen generiek en gebiedsspecifiek beleid.

In voorliggende nota zijn de regels en voorwaarden voor grondverzet binnen de gemeente Geldrop-Mierlo beschreven. Deze regels zijn in hoofdlijnen gebaseerd op de uitgangspunten van het generieke kader uit het Besluit bodemkwaliteit, doch op enkele details wordt afgeweken van het generieke kader.

In hoofdstuk 2 wordt ingegaan op de regelgeving van het Besluit bodemkwaliteit en welke rol de bodemfunctiekaart en bodemkwaliteitskaart hierin spelen. Hoofdstuk 3 beschrijft de bodemkwaliteit en de bodemfunctie in de gemeente Geldrop-Mierlo. In hoofdstuk 4 worden de voorwaarden voor grondverzet beschreven. In hoofdstuk 5 zijn deze regels samengevat in een stroomschema.

### 1.1 Waarom deze nota bodembeheer?

Binnen de gemeente Geldrop-Mierlo vindt jaarlijks grondverzet plaats. De wet- en regelgeving rondom het grondverzet is geformuleerd in het Besluit en de Regeling bodemkwaliteit [Ref.1, Ref. 2], hierna het Besluit en de Regeling genoemd. Het Besluit en de Regeling bevatten onder andere de voorwaarden waaronder grond, baggerspecie en bouwstoffen toegepast mogen worden. De gemeente Geldrop-Mierlo is hiervoor het bevoegde gezag.

In voorliggende nota zijn de regels en voorwaarden voor grondverzet binnen de gemeente Geldrop-Mierlo beschreven. Deze regels zijn in hoofdlijnen gebaseerd op de uitgangspunten van het generieke kader uit het Besluit bodemkwaliteit, doch op enkele details wordt afgeweken van het generieke kader.

Het doel van deze nota bodembeheer is het beleidsmatig vaststellen van de voorwaarden waaronder grond op of in de bodem van het gemeentelijke grondgebied mogen worden toegepast.

Naast deze nota heeft de gemeente een bodemkwaliteitskaart [Ref. 4] opgesteld.

### 1.2 Afbakening nota bodembeheer

#### 1.2.1 Reikwijdte

Partijen grond mogen alleen worden toegepast als sprake is van een nuttige toepassing. Als grond wordt hergebruikt in een niet-nuttige toepassing, dan wordt dit gezien als een middel om zich te ontdoen van afvalstoffen en gelden op grond van de Europese Kaderrichtlijn afvalstoffen strengere regels. Onder voorwaarden mag ontgraven grond van een geval van verontreiniging worden hergebruikt (herschikken).

Een overzicht van nuttige toepassingen is gegeven in bijlage 3.

Het in deze nota opgestelde grondstromenbeleid geldt alleen voor toepassingen op landbodem binnen de gemeente Geldrop-Mierlo. Voor toepassingen in oppervlaktewater gelden andere randvoorwaarden waarbij het waterschap De Dommel of waterschap Aa en Maas bevoegd gezag is.

### 1.1.1. 1.2.2 Geldigheid

De nota bodembeheer wordt vastgesteld voor een periode van 10 jaar. De bodemkwaliteitskaart wordt voor een periode van maximaal 5 jaar vastgesteld. Hierna dient de bodemkwaliteitskaart te worden geëvalueerd en, indien van toepassing, opnieuw te worden opgesteld en vastgesteld.

Met het vaststellen van de voorliggende bodembeheernota vindt automatisch delegatie plaats van de raad naar het college van Burgemeester en Wethouders om binnen de geldigheidsduur van de bodembeheernota de bodemkwaliteitskaart en/of de bodemfunctiekaart opnieuw vast te stellen. Voorwaarde hierbij is dat de nieuwe kaart geen inhoudelijke wijzigingen van de bodembeheernota met zich meebrengt. Is dit wel het geval dan dient de nota te worden aangepast en tezamen met de kaart opnieuw te worden vastgesteld door de raad.

## 1.3 Verantwoordelijkheid en aansprakelijkheid

### 1.3.1 Verantwoordelijkheid

De verantwoordelijkheid voor naleving van de regels bij het ontgraven en toepassen van grond ligt bij degene die de grond toepast. Deze is dan ook verplicht om het toepassen van (licht verontreinigde) grond te melden.

### 1.3.2 Aansprakelijkheid

De bodemkwaliteitskaart en deze nota bodembeheer zijn in nauw overleg met de gemeente Geldrop-Mierlo en met grote zorgvuldigheid opgesteld. De bodemkwaliteitskaart biedt geen harde garanties voor de kwaliteit van een partij grond. De kaart doet alleen een uitspraak over welke kwaliteit in het algemeen verwacht mag worden. De kwaliteit van een individuele partij kan daar van af wijken. De eindverantwoordelijkheid voor de toepassing van grond blijft bij degene die de grond toepast. De SRE Milieudienst noch de gemeente Geldrop-Mierlo kan aansprakelijk gesteld worden voor de schade die voortkomt uit een partijkwaliteit die afwijkt van wat de bodemkwaliteitskaart aangeeft.

## 1.4 Leeswijzer

Hoofdstuk 2 beschrijft de bodemkwaliteit en bodemfuncties van gemeente Geldrop-Mierlo. In hoofdstuk 3 worden de voorwaarden voor grondverzet beschreven. Hoofdstuk 4 geeft een overzicht van melding, controle en handhaving. In hoofdstuk 5 zijn de regels en voorwaarden bij grondverzet samengevat in een stroomschema.

Voor een beschrijving van enkele veelgebruikte begrippen wordt verwezen naar bijlage 2.

## 2. Bodemkwaliteit en bodemfuncties in Geldrop-Mierlo

### 2.1. Algemeen

In dit hoofdstuk zijn de resultaten en interpretatie van de bodemfunctieklassenkaart en de bodemkwaliteitskaart uiteen gezet. Een bodemfunctieklassenkaart verdeelt de gemeente in gebieden met een bepaalde functie. De bodemkwaliteitskaart geeft gebieden (zones) met een gelijke chemische bodemkwaliteit weer en geldt als basis voor de mogelijkheden voor hergebruik van grond in het beheergebied van de gemeente Geldrop-Mierlo.

### 2.2. Bodemfunctieklassenkaart

In oktober 2009 is door de SRE Milieudienst een bodemfunctieklassenkaart opgesteld voor de gemeente Geldrop-Mierlo. Op deze kaart is de ligging aangegeven van:

- Gebieden met de bodemfunctieklasse Wonen;
- Gebieden met de bodemfunctieklasse Industrie;
- Overige gebieden, die niet in een bodemfunctieklasse zijn ingedeeld (natuur/landbouw).

De totstandkoming van de bodemfunctiekaart is beschreven in een afzonderlijk rapport (Ref.5).

### 2.3. Bodemkwaliteitskaart

#### 2.3.1. Algemeen

In opdracht van de gemeente Geldrop-Mierlo heeft de SRE Milieudienst de bodemkwaliteitskaart [Ref. 4] voor het gemeentelijke grondgebied opgesteld. De bodemkwaliteitskaart voor gemeente Geldrop-Mierlo is opgesteld conform de methodiek zoals opgenomen in de 'Richtlijn bodemkwaliteitskaarten [Ref. 3]'.

#### 2.3.2. Stoffenpakket

De bodemkwaliteitskaart dient te worden opgesteld voor tenminste het aan stoffen standaardpakket uit de NEN740, waar nodig aangevuld met die stoffen die binnen het beheergebied eveneens in verhoogde gehalten voorkomen. Uit de bodemkwaliteitskaart van 2004 zijn echter geen stoffen naar voren gekomen die in Geldrop-Mierlo in verhoogde gehalten voorkomen.

Tot 1 juli 2011 gelden de minimumeisen van de Richtlijn [Ref. 3] niet voor de nieuwe stoffen barium, kobalt, molybdeen en som-PCB. De gemeente Geldrop-Mierlo maakt gebruik van deze overgangsregeling hetgeen betekent dat de bodemkwaliteitskaart voor Geldrop-Mierlo is opgesteld voor de volgende stoffen: cadmium, koper, kwik, lood, nikkel, zink, PAK en minerale olie.

#### 2.3.3. Bodemkwaliteitszones

De bodemkwaliteit is van twee bodemlagen in kaart gebracht, namelijk de bodemlaag van 0-0,5 m -mv (bovengrond) en de bodemlaag van 0,5-2,0 m -mv (ondergrond). In de bodemkwaliteitskaart zijn de volgende zones gedefinieerd:

##### Bovengrond

- 1: Woongebieden oud
- 2: Woongebieden nieuw
- 3: Industrie
- 4: Buitengebied

### Ondergrond

- 1: Woongebieden oud
- 2: Woongebieden nieuw
- 3: Industrie
- 4: Buitengebied

## 2.4. Resultaten bodemkwaliteit

In het rapport van de bodemkwaliteitskaart is per zone een beschrijving gegeven van de bodemkwaliteitsklasse in zowel de bovengrond als de ondergrond. Op basis van deze gegevens zijn de uiteindelijke kaarten opgesteld die de basis vormen van het grondstromenbeleid.

In tabel 1 is een samenvatting gegeven van de bodemkwaliteit in de verschillende zones van de gemeente Geldrop-Mierlo en de vertaling naar kaartmateriaal.

**Tabel 1: Samenvatting bodemkwaliteit in de gemeente Geldrop-Mierlo**

Bodemkwaliteitszone	Ontgravingskaart		Toepassingskaart		
	Bovengrond	Ondergrond	Kwaliteitsklasse ontvangende bodem	Functieklasse	Toepassingseis
1: Woongebieden oud	AW-2000	AW-2000	AW-2000	Wonen	AW-2000
2: Woongebieden nieuw	AW-2000	AW-2000	AW-2000	Wonen	AW-2000
3: Industrie	AW-2000	AW-2000	AW-2000	Industrie	AW-2000
4: Buitengebied	AW-2000	AW-2000	AW-2000	Landbouw-natuur	AW-2000
Uitgesloten locaties <sup>1</sup>				AW-2000	AW-2000 <sup>2</sup>
				Wonen	
				Industrie	

1. op deze locaties wordt een slechtere bodemkwaliteit verwacht dan in de omgeving
2. in voorkomende gevallen kan de bodemkwaliteit op locatieniveau door middel van bodemonderzoek worden vastgesteld. De toepassingseis is dan afhankelijk van de aangetroffen bodemkwaliteit en de functieklasse voor de betreffende locatie.

Uit de tabel kan worden afgeleid dat in alle zones, uitgezonderd de uitgesloten locaties, de vrijkomende grond kan worden aangeduid als kwaliteitsklasse AW-2000. Dit geldt zowel voor vrijkomende grond uit de bovenlaag (0-0,5 m –mv) als uit de ondergrond (0,5-2,0 m –mv). De toepassingseis is in alle zones AW-2000.



### 3. Voorwaarden voor grondverzet

#### 3.1. Inleiding

De gemeente Geldrop-Mierlo conformeert zich op hoofdlijnen aan het generieke kader (zie ook bijlage 4). Op een aantal punten is er behoefte om aanvullende regels te stellen en voorwaarden te scheppen. Formeel is hierdoor sprake van gebiedsspecifiek beleid. Omdat niet wordt afgeweken van normstelling of standstill-beginsel, kan het te volgen kader verder worden aangeduid met generiek+

In de navolgende paragrafen worden de belangrijkste regels uit het generieke beleid kort samengevat gevolgd door de specifieke voorwaarden voor de gemeente Geldrop-Mierlo.

Als zich in de praktijk situaties voordoen waarin de bodembeheernota niet voorziet, gelden de regels uit het generieke beleid.

Voor meer gedetailleerde informatie en een samenvatting van het wettelijk kader wordt verwezen naar bijlage 4 en 5.

#### 3.2. Basisregels generiek beleid

##### 3.2.1. Inleiding

De gemeente Geldrop-Mierlo is bevoegd gezag voor het toepassen van grond op landbodem binnen de eigen gemeentegrens. De regels volgen uit het Besluit bodemkwaliteit. Hieronder zijn deze regels op basis van het generieke beleid toegelicht.

##### 3.2.2. Toepassingsgebied

Deze nota bodembeheer heeft betrekking op het nuttig toepassen van grond op of in de landbodem binnen de grenzen van gemeente Geldrop-Mierlo.

Een overzicht van nuttige toepassingen is weergegeven in bijlage 3.

Voor toepassingen in oppervlaktewater gelden andere randvoorwaarden waarbij het waterschap De Dommel of waterschap Aa en Maas bevoegd gezag is.

##### 3.2.3. Tweeledige toets

###### Algemeen

Binnen het Besluit bodemkwaliteit moet voor het toepassen van grond een dubbele toets worden uitgevoerd. De kwaliteit van een partij grond moet voldoen aan:

- de **functieklasse** van de ontvangende bodem (dit is de bodem waar de toepassing plaatsvindt);
- de **kwaliteitsklasse** van de ontvangende bodem.

De toepassingseis volgt uit de combinatie van de **functieklasse** en de **kwaliteitsklasse** van de ontvangende bodem, waarbij de strengste eis geldt (zie ook tabel 1).

Daarnaast is in het generieke kader sprake van standstil op klasseniveau. Dit houdt in dat er getoetst wordt aan een kwaliteitsklasse en niet aan de concentraties van individuele stoffen.

Een partij grond mag alleen op een bepaalde locatie worden toegepast als de kwaliteitsklasse van de toe te passen partij voldoet aan de toepassingseis van deze locatie.

In tabel 2 is aangegeven hoe de dubbele toetsing in de praktijk werkt. De bodemfunctieklassering leidt tot de bodemfunctieklaar. Zodra de bodemkwaliteitsklasse van de ontvangende bodem bekend is, kan uit het schema de toepassingseis (= de strengste eis) voor de toe te passen grond worden afgelezen. Aan deze toepassingseis moet de toe te passen partij grond voldoen.

**Tabel 2: Toepassingseisen van de ontvangende bodem**

Bodemfunctieklassering van de ontvangende bodem	Bodemkwaliteitsklasse van de ontvangende bodem	Toepassingseis voor de toe te passen grond
Overig (landbouw, natuur)	Achtergrondwaarde	Achtergrondwaarde
Overig (landbouw, natuur)	Wonen	Achtergrondwaarde
Overig (landbouw, natuur)	Industrie	Achtergrondwaarde
Wonen	Achtergrondwaarde	Achtergrondwaarde
Wonen	Wonen	Wonen
Wonen	Industrie	Wonen
Industrie	Achtergrondwaarde	Achtergrondwaarde
Industrie	Wonen	Wonen
Industrie	Industrie	Industrie

### 3.2.4. Bijzondere toetsingskaders

Voor drie soorten toepassingen geldt een bijzonder toetsingskader dat afwijkt van het generieke kader. Dit betreft de grootschalige toepassingen, verspreiden van baggerspecie over aangrenzende percelen en toepassingen in oppervlaktewater.

#### Grootschalige toepassingen

Voor grootschalige toepassingen gelden andere regels dan voor regulier grondverzet binnen het generieke kader. Zo hoeft bijvoorbeeld niet te worden getoetst aan de kwaliteit en functie van de ontvangende bodem, wat ruimere mogelijkheden biedt voor hergebruik van licht verontreinigde grond. Daar staat tegenover dat moet worden voldaan aan een aantal randvoorwaarden. Onder grootschalige toepassingen vallen onder andere de aanleg van wegen, dijken, geluidswallen en het verondiepen van oppervlaktewater (mits het een bepaald doel dient).

#### Verspreiden van baggerspecie over aangrenzende percelen

Voor het verspreiden van baggerspecie over aangrenzende percelen geldt een bijzonder kader met acceptatieplicht voor de aangelanden op basis van de Keur van waterschappen. De voorwaarden voor deze toepassingen zijn opgenomen in bijlage 5.

#### Toepassingen in oppervlaktewater

Het generieke toetsingskader voor het toepassen van grond en bagger in oppervlaktewater verschilt op een aantal punten van dat voor toepassing van grond en bagger op of in de bodem.

Het bevoegd gezag is de betreffende waterkwaliteitsbeheerder. Deze toepassingen vallen echter buiten de reikwijdte van de onderhavige bodembeheernota. Voor een verder toelichting wordt verwezen naar bijlage 5.

### 3.2.5. Onderzoeksinspanning voorafgaand aan grondverzet

#### Milieuhygiënische verklaringen

Als bewijsmiddel voor de kwaliteit van grond worden binnen het Besluit vijf typen milieuhygiënische verklaringen onderscheiden:

- partijkeuring;
- erkende kwaliteitsverklaring;
- fabrikanteigen verklaring;
- (water)bodemonderzoek;
- (water)bodemkwaliteitskaart.

Bij het gebruik van een bodemonderzoek als milieuhygiënische verklaring is een aantal strategieën uit de NEN 5740 toegestaan. De strategieën die zijn toegestaan zijn weergegeven in bijlage 5.

#### Historisch onderzoek bodemkwaliteitskaart

De door de gemeente vastgestelde bodemkwaliteitskaart mag als bewijsmiddel van de milieuhygiënische bodemkwaliteit van de toe te passen grond worden gebruikt mits de grond afkomstig is van een niet van bodemverontreiniging verdachte locatie. Om dit vast te stellen moet een historisch bodemonderzoek plaatsvinden (zie verder paragraaf 3.3.1). Uit dit onderzoek moet blijken of er redenen zijn om te vrezen dat de bodemkwaliteit meer dan gebruikelijk zal afwijken van de in het gebied gewone bodemkwaliteit. Hiervan kan bijvoorbeeld sprake zijn als er sprake is van een saneringslocatie of bijvoorbeeld een voormalig of huidig bedrijf.

### 3.2.6. Vrijstelling voor particulieren en agrariërs

Particulieren en agrariërs zijn vrijgesteld van de volgende verplichtingen:

- de onderzoeksplicht naar de kwaliteit van grond en ontvangende bodem;
- de meldingsplicht voor het toepassen van grond.

Schakelt de particulier een bedrijf in, bijvoorbeeld een aannemer, dan gelden deze vrijstellingen niet. Ook als u als particulier beroepsmatig bouwstoffen, grond of bagger toepast, krijgt u geen vrijstellingen;

Voor agrariërs geldt de vrijstelling van de onderzoeks- en meldingsplicht alleen als de grond afkomstig is van een tot datzelfde landbouwbedrijf behorende perceel grond waarop een vergelijkbaar gewas wordt geteeld.

De zorgplicht (zie bijlage 1) blijft voor agrariërs en particulieren overigens wel gelden. De vrijstelling ontslaat particulieren en agrariërs ook niet van de plicht om te voldoen aan de kwaliteitseisen van het Besluit bodemkwaliteit. Wanneer vermoedens bestaan dat de kwaliteit van een partij grond niet voldoen aan de eisen van het besluit, kan door het bevoegd gezag handhavend worden opgetreden.

### 3.2.7. Tijdelijke uitname en tijdelijke opslag

Een aantal verplichtingen uit het Besluit bodemkwaliteit is niet van toepassing op tijdelijke uitname en/of tijdelijke opslag van grond of bagger. Voor regelgeving rondom tijdelijke uitname en opslag wordt verwezen naar bijlage 5.

### 3.3. Specifieke voorwaarden Geldrop-Mierlo

#### 3.3.1. De bodemkwaliteitskaart als bewijsmiddel en historisch onderzoek

De gemeente Geldrop-Mierlo staat de bodemkwaliteitskaart toe als milieuhygiënische verklaring voor de kwaliteit van grond. Om na te gaan of de grond afkomstig is van een al dan niet van bodemverontreiniging moet historisch onderzoek plaatsvinden.

Dit hoeft niet per definitie een onderzoek conform NEN 5725 te zijn. Er kan worden volstaan met de volgende historische check:

- gegevens aanleveren door initiatiefnemer conform bijlage 6;
- BIS-toets uit te voeren door de gemeente: een controle op enkele essentiële gegevens uit het Bodeminformatiesysteem en/of de gemeentelijke archieven.

Voor een overzicht van de informatie die wordt geraadpleegd, zie bijlage 6.

Ook andere onderzoeken, die vergelijkbare informatie leveren ten aanzien van de aan- of afwezigheid van verdachte activiteiten, kunnen volstaan als historisch onderzoek. Dit zal per geval door de gemeente worden beoordeeld.

#### 3.3.2. Van de bodemkwaliteitskaart uitgesloten gebieden/locaties

Uitgesloten gebieden/locaties zijn gebiedsdelen van de gemeente waarvoor de bodemkwaliteitskaart geen goede voorspeller is van de bodemkwaliteit. Op deze locaties wordt een andere bodemkwaliteit verwacht dan in de omgeving. Hierin zijn de volgende categorieën te onderscheiden:

- gebieden waar onvoldoende waarnemingen voorhanden zijn: witte vlekken;
- verdachte locaties: op deze locaties verwacht men een slechtere bodemkwaliteit dan in de omgeving;
- gesaneerde locaties: bodemkwaliteit kan vergelijkbaar zijn met de omgeving (multifunctionele sanering) maar kan ook slechter zijn dan de omliggende zone (functiegerichte sanering).

In de gemeente Geldrop-Mierlo zijn geen witte vlekken te onderscheiden. Wel zijn er diverse verdachte en gesaneerde locaties bekend die verspreid over de gehele gemeente gelegen zijn.

#### Verdachte locaties

Als uit het historisch onderzoek of anderszins blijkt dat sprake is van een verdachte locatie kan niet gebruik worden gemaakt van de bodemkwaliteitskaart als bewijsmiddel. De volgende locaties dienen in ieder geval als verdacht te worden aangemerkt:

- locaties die bekend staan als zogenaamd "Wbb-geval" (o.a. gesaneerde locaties);
- onderzochte locaties waar een geval van ernstige bodemverontreiniging is geconstateerd, maar waarvoor nog geen beschikking is afgegeven op ernst en urgentie dan wel op het saneringsplan;
- locaties waar mogelijk sprake is van een geval van ernstige bodemverontreiniging;
- locaties waar sprake is van een niet-ernstige bodemverontreiniging door een puntbron;
- rijkswegen en Provinciale wegen inclusief wegbermen, spoorgebonden gronden en buitendijks gebied;
- stortplaatsen (NAVOS).

Voor grondverzet van en naar verdachte locaties gelden de volgende voorwaarden:

- Voor het bepalen van de kwaliteit van grond afkomstig van verdachte locaties moet altijd een partijkeuring worden uitgevoerd.
- Als grond op deze locaties toegepast wordt moet de ontvangende bodem onderzocht worden middels een verkennend bodemonderzoek. De toepassingseis is dan afhankelijk van de aangetroffen bodemkwaliteit en de functieklassering voor de locatie (zie ook paragraaf 3.2.3). Als de kwaliteit van de ontvangende bodem niet bekend is mag alleen schone grond (AW-2000) worden toegepast. Dit mag dan ook grond zijn afkomstig van onverdachte locaties uit bodemkwaliteitszones met een gemiddelde kwaliteit AW-2000.

#### Gesaneerde en te saneren locaties

Voor gesaneerde locaties is altijd maatwerkbeoordeling vereist: indien een multifunctionele sanering is uitgevoerd zal de bodemkwaliteit voldoen aan de AW-2000; voor deze locaties mag de kaart (alsnog) worden gebruikt als milieuhygiënische verklaring.

Bij functiegerichte sanering daarentegen verwacht men een slechtere bodemkwaliteit dan in de omgeving. Er kunnen restverontreinigingen aanwezig zijn of er kan een leeflaag zijn aangebracht die intact moet worden gehouden. Deze locaties zijn in ieder geval uitgesloten van de bodemkwaliteitskaart.

Bij te saneren locaties tenslotte moet de aan te brengen grond voldoen aan de in het saneringsplan gestelde eisen. Grondverzet op deze locaties moet zijn afgestemd op de Wet bodembescherming.

#### **3.3.3. Beschermingsgebieden**

Beschermingsgebieden zijn waterwin-, grondwaterbeschermingsgebieden, Provinciale Ecologische Hoofdstructuur gebieden (PEHS), aardkundig waardevolle gebieden, archeologisch waardevolle gebieden en gebieden met cultuur historische waarden.

In de gemeente Geldrop-Mierlo zijn geen waterwin- en grondwaterbeschermingsgebieden of natuurgebieden (Natura 2000) aanwezig. Wel is sprake van Ecologische hoofdstructuren (PEHS), aardkundige, cultuurhistorische en archeologische waardevolle gebieden. De kaarten van de beschermingsgebieden zijn te raadplegen op de website van de Provincie Noord-Brabant. In archeologisch waardevolle gebieden is de gemeente Geldrop-Mierlo bevoegd gezag. Grondverzet in deze gebieden is zonder toestemming van de gemeente niet toegestaan. Op deze manier vindt geen aantasting plaats van archeologisch waardevolle vondsten. Bij grondverzet binnen de overige beschermingsgebieden geldt de provinciale regelgeving. Voorafgaand aan het ontgraven en toepassen van grond in deze gebieden moet altijd afstemming plaatsvinden met het bevoegde gezag, in casu de Provincie Noord-Brabant.

#### **3.3.4. Aanwezigheid van asbest en overige bodemvreemde materialen**

##### Algemeen

De aanwezigheid van bodemvreemd materiaal kan niet altijd vooraf worden vastgesteld. Als tijdens de ontgraving van de bodem blijkt dat de toe te passen grond een bijmenging heeft van meer dan 10% bodemvreemd materiaal is het niet toegestaan deze (ongereinigd) als grond toe te passen. In dat geval moeten voorafgaand aan de toepassing de grove delen worden verwijderd door zeping. Dit geldt niet voor grootschalige toepassingen, waar bijmengingen tot 20% kunnen worden gehanteerd.

### Asbest

Toepassing van zintuiglijk met asbest verontreinigde is grond niet toegestaan. Deze grond moet worden afgevoerd naar een erkende verwerker. Bij het aantreffen van asbest dient rekening te worden gehouden met speciale maatregelen die moeten worden getroffen in het kader van de Wet Bodembescherming en het Arbeidsomstandigheden-besluit.

### Zinkassen

In de gemeente Geldrop-Mierlo kunnen zinkassen voorkomen. Het hergebruik van deze assen is om milieuhygiënische redenen niet wenselijk. Door slijtage van de slakken komen de verontreinigingen in de grond te zitten. Daarom staan wij geen bodemvreemd materiaal toe dat (mede) bestaat uit zinkassen.

### **3.3.5. Grond afkomstig uit bodemkwaliteitszones van andere gemeenten**

De gemeente Geldrop-Mierlo heeft de mogelijkheid om in deze bodembeheernota vast te leggen dat zij ook bodemkwaliteitskaarten van andere gemeenten accepteert als milieuhygiënische verklaring.

Op dit moment zijn er nog geen buurgemeenten die een kaart hebben opgesteld volgens de nieuwe Richtlijn bodemkwaliteitskaarten. Het accepteren van kaarten uit deze gemeenten is dan ook (nog) niet mogelijk. Vooralsnog geldt dus dat de kwaliteit van grond afkomstig uit andere gemeenten moet zijn vastgesteld via een partijonderzoek.

De gemeente Geldrop-Mierlo wil echter de mogelijkheid open houden om bodemkwaliteitskaarten uit omliggende gemeenten alsnog als bewijsmiddel te accepteren op het moment dat deze gemeenten een kaart hebben opgesteld die voldoet aan de nieuwe richtlijn. De acceptatie van deze kaarten kan in dat geval door het college worden vastgesteld en hoeft niet nogmaals door de gemeenteraad te worden goedgekeurd. Met het vaststellen van voorliggende bodembeheernota vindt automatisch delegatie plaats van de gemeenteraad naar het college van Burgemeester en Wethouders om voornoemde bodemkwaliteitskaarten te accepteren als milieuhygiënische verklaring.

Uiteraard zullen voor toepassing van grond uit deze gemeenten dezelfde voorwaarden gelden als voor grond afkomstig uit de gemeente Geldrop-Mierlo.

### **3.3.6. Aanvullen van een (sanerings)put**

Een partij grond mag alleen op een bepaalde locatie worden toegepast als de kwaliteitsklasse van de toe te passen partij voldoet aan de toepassingseis van deze locatie. Deze toepassingseis wordt mede bepaald door de kwaliteit van de ontvangende bodem. Binnen de gemeente Geldrop-Mierlo zal dit in veel gevallen kwaliteitsklasse AW-2000 zijn.

In een aantal specifieke situaties is het niet zinvol om te toetsen aan de kwaliteit van de ontvangende bodem. Het gaat hierbij om bijzondere toepassingen zoals het aanvullen van een saneringsput (voor zover deze maatregel niet is beschreven in het saneringsplan) of het aanvullen van een bestaande put of kelder op een (niet-ernstig) verontreinigde locatie. In dergelijke gevallen mag de kwaliteit vergelijkbaar zijn met de kwaliteitsklasse van de omliggende bodemlaag, voor zover de functie dit toelaat.

Een en ander moet per geval door het bevoegd gezag worden beoordeeld.

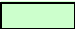
### 3.3.7. Grondstromenmatrix

In onderstaande matrix is een uitwerking gegeven van de mogelijkheden voor grondverzet in Geldrop-Mierlo op basis van de bodemkwaliteitskaart.

Tabel 3: Mogelijkheden voor grondverzet in de gemeente Geldrop-Mierlo op basis van de bodemkwaliteitskaart.

Herkomst grond	Toepassingslocatie				
	1: Woongebieden oud	2: Woongebieden nieuw	3: Industrie	4: Buitengebied	Uitgesloten locaties <sup>1</sup>
1: Woongebieden oud	A	A	A	A	A
2: Woongebieden nieuw	A	A	A	A	A
3: Industrie	A	A	A	A	A
4: Buitengebied	A	A	A	A	A
Uitgesloten locaties <sup>1</sup>	B	B	B	B	B

- A : grondverzet mogelijk op basis van bodemkwaliteit, mits locatie van herkomst onverdacht  
 B : geen grondverzet mogelijk op basis van kaart: partijkeuring van de vrijkomende grond: kwaliteitsklasse moet voldoen aan toepassingseis ontvangende bodem

 : Toepassingseis AW-2000

<sup>1</sup> Op deze locaties verwacht men een slechtere bodemkwaliteit dan in de omgeving.

## 4. Melden, controle en handhaving

### 4.1. Melden

Voor het toepassen van grond en baggerspecie geldt een meldingsplicht. Hierop zijn een aantal uitzonderingen van toepassing:

- toepassing van grond of baggerspecie door particulieren (zie ook paragraaf 3.2.6) ;
- toepassing van grond of baggerspecie binnen een landbouwbedrijf als de grond of baggerspecie afkomstig is van een tot dat landbouwbedrijf behorend perceel grond waarop een vergelijkbaar gewas wordt geteeld als op het perceel grond waar de grond of baggerspecie wordt toegepast;
- verspreiding van baggerspecie uit een watergang over de aan de watergang grenzende percelen;
- toepassing van schone grond of baggerspecie in hoeveelheden kleiner dan 50 m<sup>3</sup>. Voor hoeveelheden vanaf 50 m<sup>3</sup> schone grond moet eenmalig de toepassingslocatie worden gemeld.

Alle overige toepassingen van grond en baggerspecie moeten gemeld worden.

De melding moet tenminste vijf werkdagen van te voren gedaan te worden. Melden kan schriftelijk of elektronisch via het centrale Meldpunt bodemkwaliteit:

[www.meldpuntbodemkwaliteit.senternovem.nl](http://www.meldpuntbodemkwaliteit.senternovem.nl).

Vervolgens wordt de melding doorgestuurd aan de gemeente, die de melding beoordeelt, registreert en archiveert.

Binnen grootschalige werken, zoals het aanleggen van een woonwijk of het ontwikkelen van een Natuurgebied, is het vaak niet praktisch om voor elk afzonderlijk grondverzet een melding te doen. In voorkomende situaties kan de initiatiefnemer overgaan op een periodieke verzamelmelding, waarbij alle grondverzet binnen een bepaalde tijdsperiode (bijvoorbeeld een maand) in een keer wordt gemeld. Of en onder welke condities gebruik kan worden gemaakt van een dergelijke verzamelmelding zal per project door de gemeente worden beoordeeld.

### 4.2. Controle en handhaving

De gemeente Geldrop-Mierlo is bevoegd gezag in het kader van het Besluit bodemkwaliteit voor de toepassing van grond binnen haar grondgebied. Dit houdt in dat de gemeente toezicht houdt en kan handhaven op:

- de wijze van toepassing;
- de tijdige en correcte melding van de toepassing;
- het gebruik van de juiste kwaliteitsverklaringen voor de toepassing.

De verantwoordelijkheid voor het naleven van de regels rond grondverzet, waaronder het tijdig melden, ligt echter bij de opdrachtgevers van grondtoepassing. Dit kan ook de gemeente zelf zijn als opdrachtgever van project (bijvoorbeeld bouwrijp maken, reconstructies van wegen en beheer en onderhoud van groen) waarbij grond opnieuw wordt toegepast.

Als achteraf blijkt dat foutief is gehandeld, kan de opdrachtgever zich niet beroepen op de gedane melding of het eventueel uitblijven van een reactie van het bevoegde gezag binnen een bepaalde termijn. Ook na toepassing mag de gemeente nog optreden tegen overtredingen van de



regelgeving als blijkt dat niet de juiste gegevens zijn verstrekt of sprake is van toepassen van grond van onjuiste kwaliteit. Als de gemelde toepassing niet overeenstemming is met het lokale beleid of wanneer de aangeleverde informatie van onvoldoende kwaliteit is, moet het bevoegde gezag binnen deze 5 werkdagen de melder hiervan op de hoogte stellen.

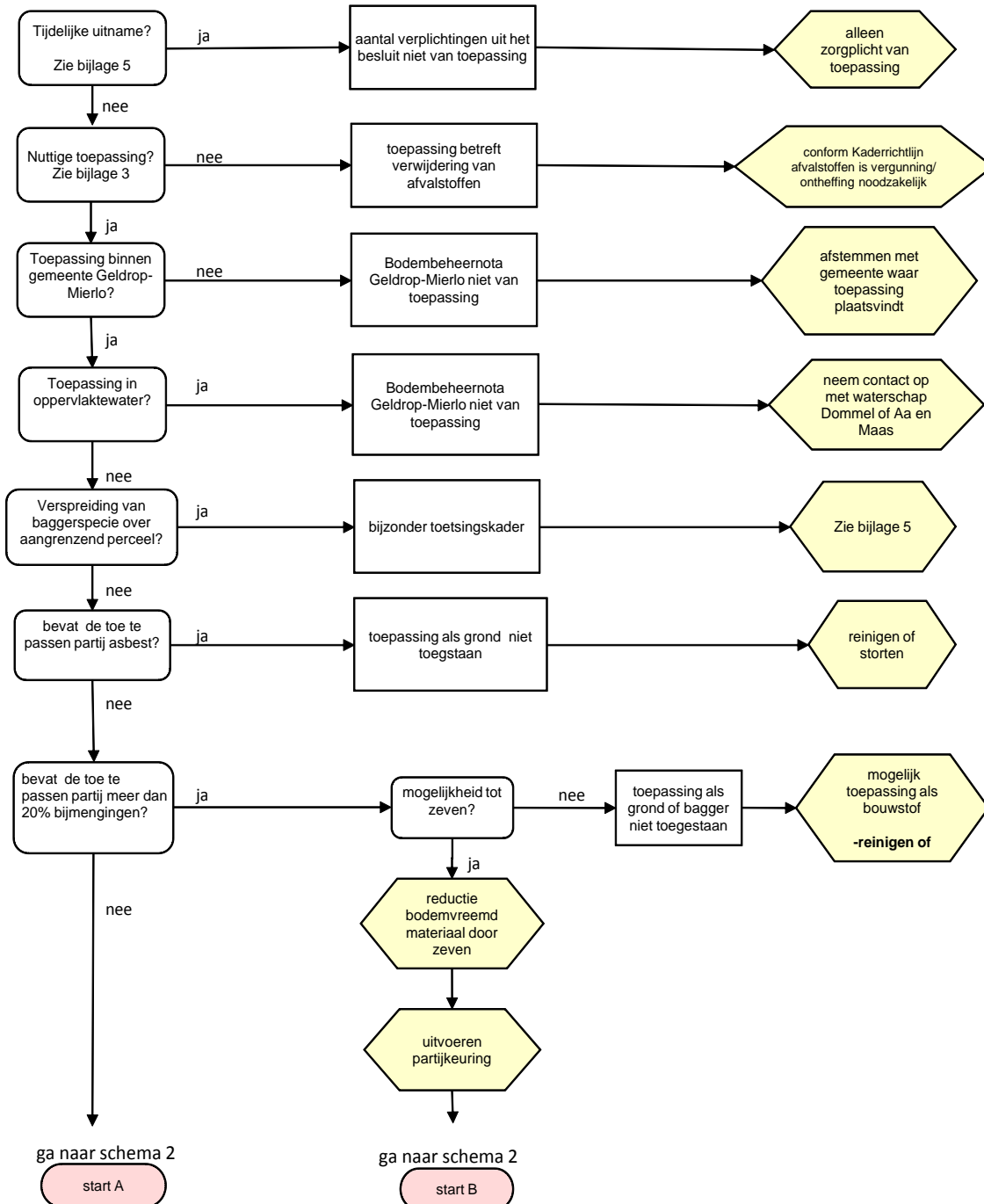
#### **4.3. Betrokkenen en verantwoordelijkheden**

Bij de controle en handhaving tijdens het ontgraven en toepassen van grond op of in de bodem zijn verschillende instanties betrokken. Voor het toepassen van grond dient de melding plaats te vinden bij het bevoegd gezag dat tevens voor de registratie van de melding en de handhaving verantwoordelijk is. In bijlage 8 is een overzicht van de verantwoordelijkheden van de diverse actoren rond het toepassen van grond conform het Besluit weergegeven.

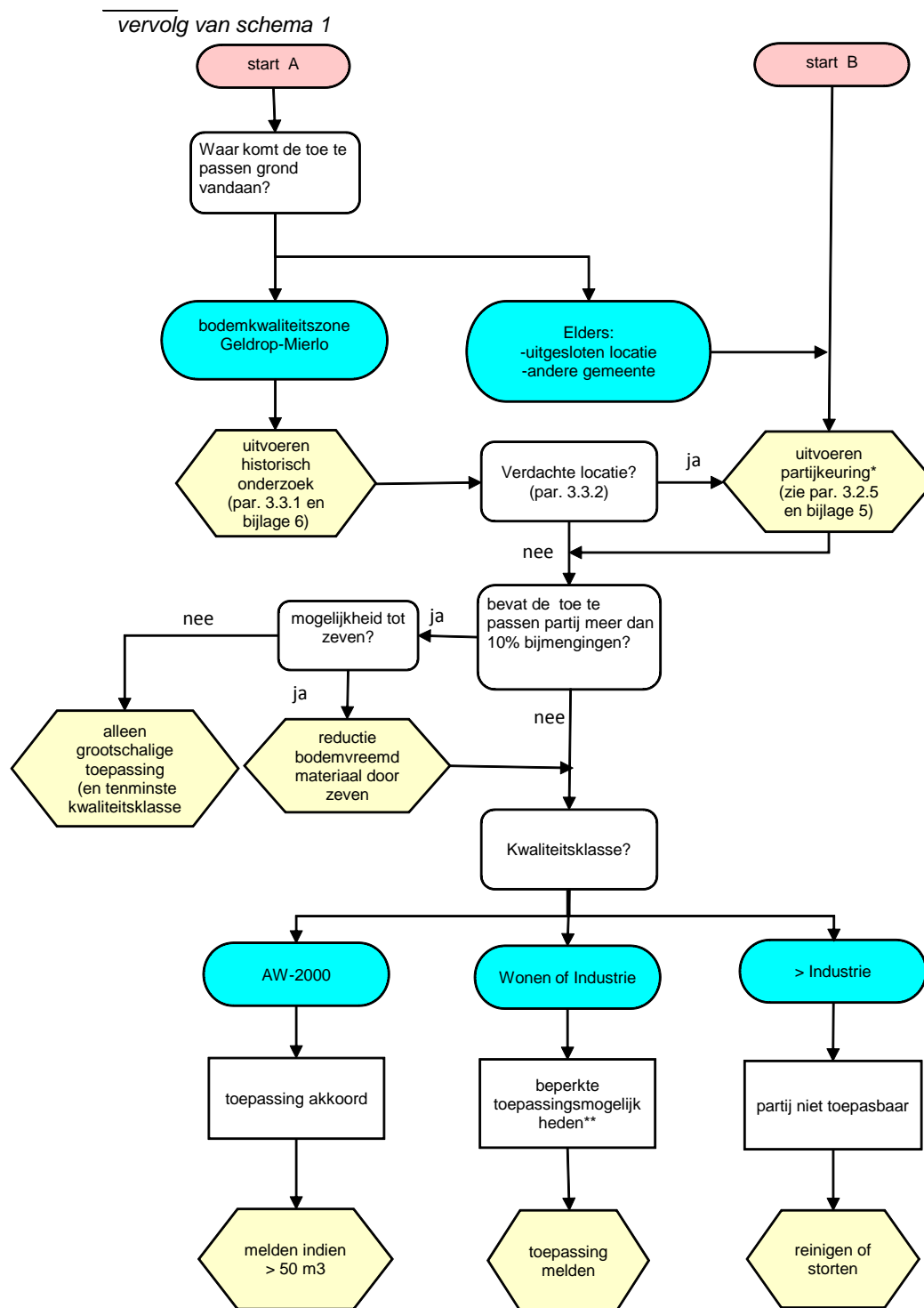
## 5. Stroomschema

De regels en toepassingseisen voor de gemeente Geldrop-Mierlo kunnen worden samengevat in de volgende stroomschema's.

*Schema 1: voorwaarden bij grondverzet in Geldrop-Mierlo*



Schema 2: voorwaarden bij grondverzet in Geldrop-Mierlo



\* Bij baggerspecie kan worden volstaan met een waterbodemonderzoek conform NEN 5720

\*\* Toepassing onder voorwaarden mogelijk:  
 - als grootschalige toepassing (zie par 3.2.4. en bijlage 5) of  
 - indien kwaliteitsklasse voldoet aan toepassingseis van de locatie:  
 afhankelijk van plaatselijke functie en kwaliteit ontvangende bodem

## Bijlage 1 Literatuurlijst

1. Besluit bodemkwaliteit, 3 december 2007, Staatsblad nr. 469.
2. Regeling bodemkwaliteit, 20 december 2007, Staatscourant nr. 247.
3. Richtlijn Bodemkwaliteitskaarten, 3 september 2007, VROM & Ministerie van Verkeer en Waterstaat.
4. Bodemfunctieklassenkaart gemeente Geldrop-Mierlo, oktober 2009, projectnummer 477024.
5. Bodemkwaliteitskaart Geldrop-Mierlo, SRE Milieudienst, april 2010.

## Bijlage 2 Begrippenlijst

### **Achtergrondwaarden:**

Bij regeling van Onze Ministers vastgestelde gehalten aan chemische stoffen voor een goede bodemkwaliteit, waarvoor geldt dat er geen sprake is van belasting door lokale verontreinigingsbronnen.

### **Baggerspecie:**

Materiaal dat is vrijgekomen uit de bodem via het oppervlaktewater of de voor dat water bestemde ruimte en dat bestaat uit minerale delen met een maximale korrelgrootte van 2 millimeter en organische stof in een verhouding en met een structuur zoals deze in de bodem van nature worden aangetroffen, alsmede van nature in de bodem voorkomende schelpen en grind met een korrelgrootte van 2 tot 63 millimeter.

### **Bodembeheergebied:**

Aaneengesloten, afgebakend deel van de oppervlakte van een of meer gemeenten of het beheergebied van een of meer waterkwaliteitsbeheerders.

### **Bodemfuncties:**

Gebruik van de bodem, niet zijnde de bodem onder oppervlaktewater, zoals overeenkomstig een bij regeling van Onze Ministers vastgestelde indeling.

### **Bodemfunctieklassen:**

Bij regeling van Onze Ministers vastgestelde indeling van bodemfuncties.

### **Bodemkwaliteit:**

De bodemkwaliteit in een bepaald gebied is de verdeling van gehalten in een gebied. Deze verdeling kan worden gekwantificeerd door statistische parameters (gemiddelde, percentielwaarden).

### **Bodemkwaliteitskaart:**

Kaart waarop zones met gelijke chemische bodemkwaliteit staan aangegeven.

### **Bodemkwaliteitsklasse**

In het Besluit worden bodemkwaliteitszones afhankelijk van de gemiddelde kwaliteit ingedeeld in één van de drie onderscheiden bodemkwaliteitsklassen:

- Klasse AW-2000
- Klasse wonen
- Klasse industrie

### **Bodemkwaliteitszone:**

Deel van een beheergebied waarvoor geldt dat er sprake is een zelfde bodemkwaliteit, waarbij zowel de verwachtingswaarde als de mate van variabiliteit van belang zijn. De spreiding van gehalten binnen een bodemkwaliteitszone is relatief laag. Een bodemkwaliteitszone is in drie richtingen begrensd: x,y,z (dus ook diepte).

### **Erkende kwaliteitsverklaring**

Een erkende kwaliteitsverklaring is een milieuhygiënische verklaring op basis van een gecertificeerde bouwstof. De verklaring bestaat uit twee onderdelen. Het eerste deel is het productcertificaat dat wordt afgegeven door een erkende certificeringinstelling. Dit productcertificaat heeft betrekking op de eigenschappen van de bouwstof voor wat betreft samenstelling en uitloging, en geeft aan dat (en hoe) de bouwstof toepasbaar is. Het tweede deel is de erkenning door de ministers. De erkenning wordt per producent afgegeven, waarbij de verschillende producten

afzonderlijk zijn genoemd. Een producent kan alleen voor een product worden erkend op basis van een geldige kwaliteitsverklaring.

### **Sterk verontreinigde grond**

Grond waarvan gehalten voor één of meer stoffen de interventiewaarden (I-waarde) overschrijden.

#### **Fabrikant-eigenverklaring**

Een fabrikant-eigenverklaring is een milieuhygiënische verklaring die door de producent zelf wordt afgegeven., zonder periodieke externe controles door een erkende certificerende instelling en zonder aparte erkenning van de verklaring door onze ministers. De verantwoordelijkheid voor de kwaliteit van het product ligt dus volledig bij de fabrikant. Een overzicht van fabrikant-eigenverklaring wordt gepubliceerd op de site van Bodem+ ([www.bodemplus.nl](http://www.bodemplus.nl)).

#### **Grond:**

Vast materiaal dat bestaat uit minerale delen met een maximale korrelgrootte van 2 millimeter en organische stof in een verhouding en met een structuur zoals deze in de bodem van nature worden aangetroffen, alsmede van nature in de bodem voorkomende schelpen en grind met een korrelgrootte van 2 tot 63 millimeter, niet zijnde baggerspecie.

### **Grootschalige (bodem)toepassing**

Een bijzonder toepassingskader binnen het Besluit bodemkwaliteit. Grootschalige toepassingen hebben een minimaal volume van 5.000 m<sup>3</sup> en een minimale toepassingshoogte van 2 meter. Voor (spoor) wegen geldt een minimale toepassingshoogte van 0,5 meter.

#### **Interventiewaarden:**

Bij regeling van Onze Ministers vastgestelde generieke waarden die aangeven dat bij overschrijding sprake is van potentiële ernstige vermindering van de functionele eigenschappen die de bodem voor mens, plant of dier heeft, als bedoeld in artikel 36 van de Wet Bodembescherming.

#### **Kwaliteitsklasse:**

Bij regeling van Onze Ministers vastgestelde indeling in categorieën van de kwaliteit van de bodem, grond of baggerspecie.

#### **Milieuhygiënische verklaring:**

- a. voor bouwstoffen, grond of baggerspecie: partijkeuring, fabrikanteigen verklaring of erkende kwaliteitsverklaring, en
- b. voor grond, baggerspecie of de bodem, waarop of waarin de grond of baggerspecie wordt toegepast: verklaring omtrent de milieuhygiënische kwaliteit van een specifieke partij of de bodem.

#### **Ontvangende bodem:**

Bodem waarop of waarin grond wordt hergebruikt of toegepast.

#### **Partij:**

Identificeerbare hoeveelheid bouwstof, grond of baggerspecie van vergelijkbare milieuhygiënische kwaliteit, die is bedoeld om als geheel te worden verhandeld of toegepast.

#### **Partijkeuring:**

Schriftelijke verklaring op basis van een eenmalig onderzoek, dat wordt uitgevoerd door een persoon of instelling die daartoe beschikt over een erkenning, en waarin wordt vermeld of een partij onder het regime van het besluit kan worden toegepast en hoe dit is vastgesteld. Partijkeuringen grond kunnen zowel in-situ als ex-situ worden uitgevoerd. Met een partijkeuring grond wordt de kwaliteit van de gehele partij grond vastgesteld.

**Richtlijn bodemkwaliteitskaarten**

De landelijke Richtlijn voor het opstellen van bodemkwaliteitskaarten [3] is voorgeschreven als een gemeente of waterschap een bodemkwaliteitskaart opstelt die wordt gebruikt voor hergebruik van grond en baggerspecie onder het Besluit [1]. Met deze Richtlijn zijn tevens een aantal andere procedures geregeld, waaronder de te hanteren normwaarden, omgaan met uitbijters, vergelijkbaarheid, omgaan met 'bijzondere omstandigheden' en het in een kaart weergeven van de bodemkwaliteit en mogelijkheden tot grond- en baggerverzet.

**Percentiel/percentielwaarde:**

Waarde waar beneden een bepaald percentage van de waarnemingen gelegen is. Bijvoorbeeld 90-percentiel: 90% van de waarnemingen ligt beneden deze waarde.

**Witte vlek:**

Gebiedsdeel binnen een bodemkwaliteitskaart waarbinnen onvoldoende gegevens bekend zijn of waarbinnen de spreiding tussen de gegevens zodanig is dat niet met voldoende nauwkeurigheid een gebiedseigen bodemkwaliteit kan worden vastgesteld.

### Bijlage 3 Overzicht nuttige toepassingen

- a) Toepassing in **bouw- en wegconstructies**, waaronder wegen, spoorwegen en geluidswallen.
- b) Toepassing in **ophogingen van industrieterreinen, woningbouwlocaties en landbouw- en natuurgronden**, met het oog op het verbeteren van de bodemgesteldheid.
- c) Toepassing voor het **afdekken van een saneringslocatie of als bovenafdichting voor een stortplaats**, met het oog op het voorkomen van nadelige gevolgen voor mens, plant of dier als gevolg van contact met het onderliggende materiaal.
- d) Toepassing in **ophogingen in waterbouwkundige constructies en voor het verondiepen en dempen van oppervlaktewater** met het oog op de hoogwaterbescherming, de doelstellingen van de Kaderrichtlijn water, bevordering van natuurwaarden en de vlotte en veilige afwikkeling van de scheepvaart.
- e) Toepassing in **aanvullingen, waaronder de herinrichting en stabilisering van voormalige winplaatsen voor delfstoffen**, of met het oog op onderhoud en herstel van de toepassingen bedoeld in a tot en met d.
- f) **Verspreiding van baggerspecie uit een watergang over de aan de watergang grenzende percelen**, met het oog op het herstellen of verbeteren van de aan de watergang aangrenzende percelen.
- g) **Verspreiding van baggerspecie in oppervlaktewater**, uitgezonderd uiterwaarden, gorzen, slikken, stranden en platen, met het oog op de duurzame vervulling van de ecologische en morfologische functies van het sediment.
- h) **Tijdelijke opslag van grond en baggerspecie**, bestemd voor de toepassingen bedoeld in onderdeel a tot en met e, gedurende maximaal drie jaar op landbodems of gedurende maximaal 10 jaar in oppervlaktewater.
- i) **Tijdelijke opslag van baggerspecie**, bestemd voor toepassingen bedoeld in a tot en met f, gedurende maximaal drie jaar op percelen gelegen naast de watergang waaruit de baggerspecie afkomstig is.



## Bijlage 4 Wettelijke en beleidsmatige achtergronden

### Besluit Bodemkwaliteit

Voor het in werking treden van het Besluit en de Regeling [1, 2] was de regelgeving voor het toepassen van grond en baggerspecie en bouwstoffen versnipperd in diverse wet- en regelgevingen. De diverse regelgevingen waren complex, onoverzichtelijk en in de praktijk moeilijk handhaafbaar. Daarom zijn de regels herzien en is één eenduidig kader gemaakt: het Besluit bodemkwaliteit.

Het Besluit heeft betrekking op de kwaliteit van de uitvoering (Kwalibo) en het toepassen van grond en baggerspecie en bouwstoffen conform het Besluit. Binnen het dit laatste Besluit kunnen gemeenten en waterschappen voor het toepassen van grond en baggerspecie aansluiten bij het landelijke generieke beleid zoals dat in het Besluit is opgenomen. Ook bestaat de mogelijkheid om op gebiedsniveau maatwerkbeleid te formuleren in de vorm van gebiedsspecifiek beleid. Gemeenten en waterschappen kunnen voor hun beheergebied of delen daarvan Lokale Maximale Waarden vaststellen. Op deze wijze kunnen onder bepaalde voorwaarden de toepassingseisen voor grond en baggerspecie worden versoepeld of aangescherpt en zijn er meer mogelijkheden voor een lokale invulling van het beleid als het gaat om de toepassing van grond- en baggerstromen.

Gebiedsspecifiek beleid is mogelijk als:

- er sprake is van standstill op gebiedsniveau;
- de Lokale Maximale Waarden het Saneringscriterium niet overschrijden;
- het risiconiveau van de gekozen Lokale Maximale Waarden wordt berekend met behulp van de Riscotoolbox (zie <http://www.risicotoolbox.nl>);
- de Lokale Maximale Waarden worden afgestemd met het bevoegd gezag bodemsanering;
- de Lokale Maximale Waarden worden vastgelegd in een nota bodembeheer;
- de vaststelling van de gekozen Lokale Maximale Waarden een besluit is van de gemeenteraad waarop de uniforme openbare voorbereidingsprocedure van de Algemene wet bestuursrecht van toepassing is. Dit betekent dat het besluit openstaat voor inspraak en beroep.

De Regeling geeft een technisch invulling aan de hoofdregels van het Besluit en uitleg over de uitvoering. In de Regeling staan onder andere de normen, de wijze waarop de kwaliteit van grond, baggerspecie en bouwstoffen dient te worden bepaald en de wijze waarop aan de normen wordt getoetst. Het Besluit en de Regeling vullen elkaar aan en zijn niet los van elkaar te gebruiken.

### Wet bodembescherming (Wbb)

De Wet bodembescherming (Wbb) is geschreven met het oogmerk de bodem te beschermen. In de Wbb is een regeling opgenomen voor ernstig verontreinigde bodems. Op grond van de Wbb is grondverzet ter plaatse van ernstig verontreinigde locaties alleen toegestaan als hiervoor een melding ingevolge artikel 28 of een melding ingevolge het Besluit uniforme saneringen wordt verricht aan het bevoegd gezag. Tevens geldt als voorwaarde dat het grondverzet moet passen binnen een van te voren opgesteld en door het bevoegd gezag goedgekeurd (raam)saneringsplan.

Het bevoegd gezag voor het bereiken van het saneringsresultaat is de provincie/gemeente.  
Voor het toepassen van grond op een saneringslocatie is de gemeente bevoegd gezag.

In verband met het bovenstaande dient voorafgaand aan het grondverzet te worden geverifieerd of de leverende en/of de ontvangende bodem ernstig verontreinigd is. Onder bepaalde voorwaarden is verplaatsing van ernstig verontreinigde grond binnen de grenzen van het geval van ernstige bodemverontreiniging mogelijk. In dit geval wordt gesproken van “herschikking” van verontreinigde grond.

### **Overige wet en regelgeving**

Vanuit overig wet- en regelgeving kunnen aanvullende voorwaarden worden gesteld. Hierbij moet worden gedacht aan: Wet ruimtelijke ordening (Wro). Een aanlegvergunning in het kader van het bestemmingsplan;

- Ontgrondingenwet. De ontgrondingenwet en -verordening reguleren de winning van oppervlaktedelfstoffen als zand, klei en grind voor de bouwproductie.
- Wet milieubeheer. Vergunning voor bijvoorbeeld de opslag van grond.
- Waterwet: naar verwachting treedt deze wet in 2010 in werking. De wet vereenvoudigt de waterregelgeving. In de Waterwet wordt het beheer van oppervlaktewater en het grondwater geregeld. Tevens verbetert de samenhang tussen de ruimtelijke ordening en het waterbeleid. De saneringsregeling voor waterbodems wordt ook in deze wetgeving opgenomen. Bij het toepassen van grond of baggerspecie in oppervlaktewater of het hergebruik van baggerspecie op de landbodem dient rekening gehouden te worden met de Waterwet.
- Woningwet: In deze wet wordt het bouwen op verontreinigde bodem (grond en grondwater) tegengegaan.
- Verordening Natuur en Landschap (VNL). Het doormelden van grondverzet aan de provincie, bijvoorbeeld in het kader van het dempen van waterwegen in landelijke gebied.
- Monumentenwet. In deze wet is het verdrag van Malta opgenomen. Bij grondverzet dient rekening te worden gehouden met archeologische waarden. Op kaart moet de gemeente een overzicht geven van bekende archeologische vindplaatsen. Bij grondverzet moeten andere bronnen zoals bijvoorbeeld de stadsarcheoloog te worden geraadpleegd.
- Flora- en faunawet. Deze wet vereist dat in planvorming rekening wordt gehouden met de aanwezige flora en fauna. Voor een groot aantal expliciet beschermde soorten is bepaald welke handelingen niet zijn toegestaan. Daarnaast is in de wet een algemene zorgplicht opgenomen, die aangeeft dat de negatieve gevolgen van ieders handelen op de aanwezige (beschermde) flora en fauna voorkomen of zo veel mogelijk beperkt dient te worden.

## Bijlage 5 Basisregels generiek beleid

### Uitgangspunten generieke beleid

Uitgangspunt van het generieke beleid is dat de bodemkwaliteit moet aansluiten bij de functie van de bodem en dat de lokale (water)bodemkwaliteit op klassenniveau niet mag verslechteren en waar mogelijk verbetert.

### Nuttige toepassing

Partijen grond en baggerspecie mogen alleen worden toegepast als sprake is van een nuttige toepassing. Is dit niet het geval, dan wordt de toepassing gezien als een middel om zich te ontdoen van afvalstoffen en gelden op grond van de Europese Kaderrichtlijn afvalstoffen andere regels. Nuttig toepassen betekent ook dat niet meer materiaal mag worden toegepast dan nuttig of nodig is. Het is bijvoorbeeld niet toegestaan om een geluidswal aan te leggen in een gebied waar dit niet nodig is, of die hoger is dan nodig om het gebouwd te weren. Voor een overzicht van nuttige toepassingen wordt verwezen naar bijlage 3.

### Grootschalige toepassingen

Binnen het Besluit is een verbijzondering opgenomen: het toetsingskader voor het toepassen van grond en baggerspecie in grootschalige toepassingen. Er hoeft niet te worden getoetst aan de kwaliteit en de functie van de ontvangende bodem. Wel moet worden voldaan aan de kwaliteitseisen en toepassingsvoorwaarden van dit toetsingskader zodat het milieu in voldoende mate is beschermd. Grootschalige toepassingen hebben een minimaal volume van 5.000 m<sup>3</sup> en een minimale toepassingshoogte van 2 meter. Voor (spoor) wegen geldt een minimale toepassingshoogte van 0,5 meter. Van dit toetsingskader kunnen gemeente en waterschappen gebruik maken, het is niet verplicht. Er kan bij grootschalige toepassingen ook gebruik worden gemaakt van het algemene toetsingskader (generiek of gebiedsspecifiek beleid). Wanneer sprake is van een grootschalige toepassingen is afhankelijk van de volume van de toe te passen grond en baggerspecie en de toepassingshoogte. In het Besluit (artikel 63) zijn toepassingen benoemd die als grootschalige toepassingen gedefinieerd mogen worden:

- Toepassingen van grond en baggerspecie in bouw- en wegconstructies, waaronder wegen, spoorwegen en geluidswallen.
- Toepassingen van grond en baggerspecie voor het afdekken van een saneringslocatie of een stortplaats, met het oog op het voorkomen van nadelige gevolgen voor de omgeving.
- Toepassingen van grond en baggerspecie in ophogingen in waterbouwkundige constructies en voor het verondiepen en dempen van oppervlaktewater met het oog op de hoogwaterbescherming, de doelstellingen van de Kaderrichtlijn water, bevordering van natuurwaarden en de vlotte en veilige afwikkeling van de scheepvaart.
- Toepassing van grond en baggerspecie in aanvullingen, waaronder de herinrichting en stabilisering van voormalige winplaatsen voor delfstoffen.

### **Verspreiden van baggerspecie over aangrenzende percelen**

Voor het verspreiden van baggerspecie over aangrenzende percelen geldt een bijzonder kader met acceptatieplicht voor de aangelanden op basis van de Keur van waterschappen. Voor het verspreiden van baggerspecie over aangrenzende percelen gelden de volgende voorwaarden:

- Voor onderhoudsspecie waarvan de kwaliteit voldoet aan de Maximale Waarden voor verspreiden van baggerspecie over het aangrenzende perceel geldt de ontvangstplicht;
- De baggerspecie mag tot aan de perceelsgrens worden verspreid;
- Er hoeft niet te worden getoetst aan de kwaliteit van de ontvangende bodem;
- De verspreiding over aangrenzende percelen hoeft niet te worden gemeld.

Het toetsingskader geldt niet voor verspreiding van baggerspecie afkomstig vanuit de omgeving van riooloverstorten. Deze worden als puntbron aangemerkt en dat valt buiten de reikwijdte van het Besluit.

### **Toepassingen in oppervlaktewater**

Bij toepassing in oppervlaktewater wordt alleen getoetst aan de actuele waterbodemkwaliteit en niet aan de functie. Tevens geldt voor toepassingen in oppervlaktewater een andere normstelling en kwaliteitsklassenindeling. Er worden drie waterbodemkwaliteitsklassen onderscheiden:

- Klasse A: gemiddelde concentraties tussen de Achtergrondwaarden en de Maximale Waarden voor klasse A
- Klasse B: Gemiddelde concentraties tussen de Maximale Waarden voor klasse A en de Maximale Waarden voor klasse Industrie (voor grond) of de Interventiewaarden waterbodem (voor baggerspecie)
- Achtergrondwaarden: gemiddelde concentraties voldoen aan de Achtergrondwaarden.

Het bevoegd gezag is de betreffende waterkwaliteitsbeheerder.

### **Milieuhygiënische verklaringen**

Als bewijsmiddel voor de kwaliteit van grond en bagger worden binnen het besluit vijf typen milieuhygiënische verklaringen onderscheiden (voor uitleg begrippen zie bijlage 2):

- partijkeuring;
- erkende kwaliteitsverklaring;
- fabrikanteigen verklaring;
- (water)bodemonderzoek;
- (water)bodemkwaliteitskaart.

In de praktijk zullen vooral de partijkeuring en het bodemonderzoek als bewijsmiddel worden gehanteerd. Deze moeten worden uitgeboerd volgens de BRL SIKB 1000 (partijkeuringen) of de BRL SIKB 2000 (bodemonderzoek) en de bijbehorende protocollen. Voor beide typen milieuhygiënische verklaringen geldt dat deze door een gecertificeerd bedrijf moeten worden uitgevoerd en dat de personen die het uitvoeren geregistreerd moeten zijn bij SenterNovem.

Voor de toe te passen grond zijn alleen de onderstaande onderzoeksstrategieën uit de BRL-SIKB-1000 en de NEN5740 (januari 2009) toegestaan als milieuhygiënische verklaring voor de kwaliteit:

- VKB-protocol 1001 en 1002
- Onderzoeksstrategie voor de toetsing of sprake is van schone bodem (TOETS-S).
- Onderzoeksstrategie voor de toetsing of sprake is van schone bodem op grootschalige locaties (TOETS-S-GR).
- Onderzoeksstrategie voor de partijkeuring van niet schone grond uit diffuus belast gebied met een heterogene verdeling van de verontreinigende stof (KEU-I-HE)

Locaties waar grond of baggerspecie wordt toegepast maar niet zijn gezoneerd in de bodemkwaliteitskaart moeten worden onderzocht. Om de kwaliteit van de ontvangende bodem vast te stellen zijn de volgende onderzoeksstrategieën uit de NEN5740 (januari 2009) toegestaan als milieuhygiënische verklaring voor de kwaliteit:

- Onderzoeksstrategie voor een onverdachte locatie (ONV).
- Onderzoeksstrategie voor een grootschalig onverdachte locatie (ONV-GR).
- Onderzoeksstrategie bij een onbekende bodembelasting (ONB).

Als milieuhygiënische verklaring voor de kwaliteit van de toe te passen of te verspreiden baggerspecie en voor de kwaliteit van bodem onder oppervlaktewater kan worden volstaan met strategieën die voldoen aan de NEN 5720.

### **Vrijstelling voor particulieren en agrariërs**

Particulieren en agrariërs zijn vrijgesteld van de onderzoeksplicht naar de kwaliteit van grond en baggerspecie en ontvangende bodem en de meldingsplicht voor het toepassen van grond en baggerspecie. Voor agrariërs geldt de vrijstelling van de onderzoeks- en meldingsplicht alleen als de grond/baggerspecie afkomstig is van een tot datzelfde landbouwbedrijf behorende perceel grond waarop een vergelijkbaar gewas wordt geteeld. De zorgplicht (bijlage 5) blijft voor agrariërs en particulieren overigens wel gelden. De vrijstelling ontslaat particulieren en agrariërs ook niet van de plicht om te voldoen aan de kwaliteitseisen van de Besluit. Wanneer vermoedens bestaan dat de kwaliteit van een partij grond of baggerspecie niet voldoen aan de eisen van het besluit, kan door het bevoegd gezag handhavend worden opgetreden.

### **Dempen van oppervlaktewater**

Bij het dempen van oppervlaktewater gaat waterbodem over in landbodem. Binnen de gemeente Geldrop-Mierlo zijn momenteel nog wel/geen afspraken gemaakt met de waterkwaliteitsbeheerder wie het bevoegde gezag is en of in deze situaties de toepassing kan plaatsvinden conform de Waterwet. Bij voorkomende gevallen dient overleg plaats te vinden tussen beide bevoegde gezagen (gemeente en Waterschappen).

### Grondverzet van kleine partijen

Voor kleine partijen grond (partijen minder dan 50 m<sup>3</sup>) is het uitvoeren van een partijkeuring conform het Besluit [1] financieel niet haalbaar.

Deze partijen kunnen ook worden samengevoegd tot een grote partij die vervolgens kan worden gekeurd. Het is wettelijk niet toegestaan om partijen van verschillende kwaliteit samen te voegen. Wel is het toegestaan om partijen samen te voegen met overeenkomstige kwaliteit (bijvoorbeeld twee niet-verdachte partijen uit de zelfde bodemkwaliteitszone). Het opslaan en opbulken van verontreinigde grond is vergunningplichtig in het kader van de Wet Milieubeheer. Voor de opslag van grond tot 10.000 m<sup>3</sup> is de gemeente het bevoegd gezag.

### Tijdelijke uitname

In het Besluit bodemkwaliteit is tijdelijke uitname van grond en baggerspecie toegestaan zonder dat een kwaliteitsbepaling is uitgevoerd of een functietoets is gedaan en een melding is verricht. Enige voorwaarde is dat er geen tussentijdse bewerking plaatsvindt en dat de grond of baggerspecie onder dezelfde condities weer wordt toegepast (ondergrond wordt weer ondergrond en bovengrond wordt weer bovengrond).

### Tijdelijke opslag

In het Besluit is tijdelijke opslag in de meeste situaties niet langer vergunningplichtig. Op grond van de Wet milieubeheer en de Wet verontreiniging oppervlaktewateren. Wel moet aan voorwaarden worden voldaan:

- De kwaliteit van de grond/baggerspecie moet voldoen aan de kwaliteitsklasse van de ontvangende bodem.
- De grond/baggerspecie mag in bepaalde situaties maar gedurende een bepaalde periode opgeslagen worden.
- De eindbestemming van de grond/baggerspecie moet bekend zijn.

Vorm van tijdelijke opslag	Voorwaarden van het Besluit		
	Maximale duur van de opslag	Kwaliteitseisen	Meldingsplicht
Kortdurende opslag	6 maanden	-	Ja
Tijdelijke opslag op landbodem	3 jaar	Kwaliteit moet voldoen aan de kwaliteitsklasse van de ontvangende bodem	Ja, met voorziene duur van opslag en eindbestemming
Tijdelijke opslag in waterbodem	10 jaar	Kwaliteit moet voldoen aan de kwaliteitsklasse van de ontvangende waterbodem	Ja, met voorziene duur van opslag en eindbestemming
Weilanddepot: opslag van baggerspecie over aangrenzend perceel	3 jaar	Alleen baggerspecie die voldoet aan de normen voor verspreiding over aangrenzende percelen	Ja, met voorziene duur van opslag en eindbestemming
Opslag bij tijdelijke uitname	Looptijd van de werkzaamheden	-	Nee

### **Transport van verontreinigde grond**

Voor het vervoer van verontreinigde grond is sinds 1 januari 2005 een landelijke regeling van kracht geworden: regeling melden van bedrijfsafvalstoffen en gevaarlijke stoffen. Deze regeling gaat over de inzameling van bepaalde categorieën afvalstoffen, waaronder verontreinigde grond en baggerspecie. Ook dient volgens deze regeling voor het transport van verontreinigde grond en baggerspecie een afvalstroomnummer te worden aangevraagd door de ontdoener en moet tijdens het transport een geldig begeleidingsbiljet aanwezig te zijn. De melding geschiedt via het Landelijk Meldpunt Afvalstoffen die de uitvoering hiervan heeft uitbesteed aan SenterNovem (<http://www.lma.nl/>).

De initiatiefnemer voor transport van verontreinigde grond moet zorgen dat bij het transport van de grond of baggerspecie over de openbare weg de vereiste documenten aanwezig zijn. Vervoerders, inzamelaars, handelaars en/of bemiddelaars dienen landelijk geregistreerd te zijn. Deze bedrijven krijgen een zogenaamd VIH nummer.

Als de grond/baggerspecie wordt afgevoerd naar een meldingsplichtige inrichting (reiniger, stortplaats of depot voor het opslaan van verontreinigde grond/baggerspecie) moet deze inrichting een afvalstroomnummer verstrekken, voordat de grond getransporteerd kan worden. Tevens moet zij aan het Landelijk Meldpunt Afvalstoffen (LMA, [www.lma.nl](http://www.lma.nl)) een ontvangst-en eventuele vervolgmelding verrichten.

Alle doorslagen van geleidebonnen moeten door de diverse partijen (ontdoener, transporteur en ontvanger) gedurende minimaal 5 jaar na voltooiing van de werkzaamheden worden bewaard.

Bij transport van schone grond is een geleidebon niet wettelijk verplicht.

### **Zorgplicht**

De zorgplicht houdt in dat iedereen die weet of redelijkerwijs kan vermoeden dat nadelige gevolgen kunnen optreden als gevolg van het toepassen van een bouwstof, grond of baggerspecie, maatregelen moet nemen om een verontreiniging te voorkomen of zoveel mogelijk te beperken.

## **Bijlage 6 Checklist ten behoeve van historisch onderzoek**



## Checklist historisch onderzoek

Onderstaande checklist dient te worden ingevuld door de toepasser van de grond. De vragen hebben betrekking op de locatie waar de grond is/wordt ontgraven.

### 1. Naam toepasser

Naam:

Adres:

Postcode en woonplaats:

### 2. Ligging locatie van herkomst (waar de grond vrijkomt)

Adres:

Postcode en woonplaats:

### 3. Gebruik locatie

Voorheen:

Huidig:

### 4. Is op de locatie een bedrijf gevestigd (geweest)?

Nee

Ja, soort bedrijf:

Gedurende periode:

### 5. Is/zijn op de locatie gedempte sloten aanwezig?

Nee

Ja, dan aangeven op bij te voegen situatietekening  
Gedempt met:

### 6. Is in het verleden een verharding/erf/ophoging/demping/storting aangebracht?

Nee

Ja, dan aangeven op bij te voegen situatietekening  
Soort verharding/ophoging:

### 7. Zijn op de locatie opslagtanks en/of leidingen voor vloeibare brandstof aanwezig (geweest)?

Nee

Ja, dan aangeven op bij te voegen situatietekening  
Aantal tanks in gebruik:  
Aantal tanks verwijderd:  
Aantal tanks onschadelijk:

### 8. Zijn opstellen met asbesthoudend materiaal gesloopt of is in het verleden asbesthoudend materiaal aanwezig geweest?

Nee

Ja, namelijk:

### Checklist historisch onderzoek-vervolg

9. **Hebben calamiteiten/morsingen/lekkages van vloeistoffen plaatsgehad?**  Nee  
 Ja, namelijk:
10. **Is de grond afkomstig uit een wegberm of een wegcunet?**  Nee  
 Ja, namelijk:
11. **Is op de locatie reeds bodemonderzoek verricht?**  Nee  
 Ja, dan toevoegen als bijlage
12. **Zijn gegevens bekend over (mogelijk) bodemverontreiniging(en)?**  Nee  
 Ja, namelijk:
13. **Heeft op de locatie een bodemsanering plaatsgevonden?**  Nee  
 Ja, namelijk:
14. **Overige informatie met betrekking tot mogelijke bodemverontreiniging**  Nee  
 Ja, namelijk:

Aldus naar waarheid ingevuld:

Datum

Plaats

Naam

Handtekening:

## Bijlage 7 Controle en handhaving

Het college van Burgemeester & Wethouders van de gemeente is verantwoordelijk voor controle en handhaving van de toepassing van grond en baggerspecie op of in de bodem in het kader van het Besluit bodemkwaliteit [1]. Bij toepassingen van grond en baggerspecie kan controle plaatsvinden:

- tijdens de melding;
- in het veld (tijdens het transport of bij de toepassing);
- na toepassing.

Hier kunnen eventuele taken van de milieudienst of regionale afspraken m.b.t. handhaving worden opgenomen. De landelijke Handhavings Uitvoeringsmethode Besluit bodemkwaliteit geeft een nadere invulling van de controle- en handhavingmogelijkheden. De controle van de bij de meldingaangeleverde stukken als ook de controle in het veld en (bestuursrechtelijke) handhaving vindt plaats door de gemeente Geldrop-Mierlo. Ook wordt toezicht uitgevoerd op niet gemelde toepassingen van grond en baggerspecie op of in de bodem.

Wanneer het bevoegd gezag constateert dat de regels van het Besluit en/of de Wet bodembescherming niet worden nageleefd, kan bestuursdwang worden uitgeoefend of een dwangsom worden opgelegd. Bestuursdwang houdt in dat de initiatiefnemer of degene die het beheer van een (grootschalige) toepassing heeft overgenomen, een aanzegging krijgt bepaalde handelingen na te laten, dan wel bepaalde maatregelen te treffen binnen een bepaalde termijn. Het bevoegd gezag kan eventueel na de verstreken termijn op kosten van de initiatiefnemer deze handelingen laten verrichten. Een dwangsom is een indirect dwangmiddel in de vorm van een geldboete die wordt opgelegd met het doel om de overtreding ongedaan te maken of verdere overtreding dan wel herhaling te voorkomen.

Tegen een handhavingsbeschikking kan ingevolge de Algemene wet bestuursrecht, artikel 7.1, bezwaar worden ingediend bij het bestuursorgaan dat deze beschikking heeft vastgesteld. Vervolgens kan zo nodig in tweede instantie beroep worden ingesteld bij de Afdeling Bestuursrechtspraak van de Raad van State (zie artikel 20.1 van de Wet milieubeheer). Niet elke gemeente wil in tekst hebben dat beroep tegen de handhavingsbeschikking kan worden aangetekend.

De strafrechtelijke handhaving van het Besluit bodemkwaliteit en de Wet bodembescherming, wordt geregeld in de Wet op de Economische Delicten. Als strafbare handelingen niet opzettelijk zijn uitgevoerd, dan is sprake van een overtreding. Als zij opzettelijk zijn begaan, worden zij aangemerkt als misdrijven. Met de opsporing van overtredingen is in de eerste plaats de politie belast. Daarnaast kunnen bepaalde categorieën buitengewone opsporingsambtenaren (BOA's) de bevoegdheid hebben om overtredingen van het Besluit bodemkwaliteit en de Wet bodembescherming op te sporen.

## Bijlage 8 Betrokkenen en verantwoordelijkheden

Onderstaand schema toont de verantwoordelijkheden van verschillende betrokken actoren.

Betrokken actoren	Verantwoordelijkheden
Gemeente (algemeen)	Verstrekken van inlichtingen over o.a. de bodemkwaliteit. Voeren van vooroverleg met de initiatiefnemer. Bevoegde gezag Besluit bodemkwaliteit. Uitvoeren taken waaronder in ontvangst nemen, registreren, archiveren, beoordelen en toetsen van de melding voor het toepassen van grond en/of baggerspecie. Handhaving van de melding (administratief en in het veld)
Provincie Noord Brabant	Controle en handhaving van gevallen van (vermoedelijk) ernstige bodemverontreiniging en bij verplaatsen van verontreinigde grond op grond van art. 28 van de Wet bodembescherming. Grondverzet ter plaatse van beschermingsgebieden.
Partij die de grond toepast (eigenaar of erfpachter). Dit kan ook een gemeentelijke afdeling zijn	Conform het Besluit [1] melden bij het centrale meldpunt ( <a href="http://www.meldpuntbodemkwaliteit.senternovem.nl">www.meldpuntbodemkwaliteit.senternovem.nl</a> ). Nagaan of vanuit andere wetgeving voorwaarden worden gesteld en deze navolgen. Bewijsmiddelen van schone grond moeten gedurende een periode van minimaal 1 jaar bewaard blijven als om die reden geen melding is gedaan. In overleg met de leverancier van de grond levert de partij die de grond toepast het bewijsmiddel omtrent de kwaliteit van de toe te passen grond.
Leverancier (ontdoener) van de grond	Het afgeven van een bewijsmiddel omtrent de kwaliteit van de te leveren grond/baggerspecie en zorgen dat de (erkende) transporteur de doorslagen van de volledig ingevulde begeleidingsbrief krijgt. Registratie van de gegevens gedurende 5 jaar.

Transporteur	Beschikken over een volledig ingevulde begeleidingsbrief met afvalstroomnummer tijdens het transport. Overhandigen begeleidingsbrief op aanvraag van de handhaver (provincie, politie, gemeente/Milieudienst). Registratie van de gegevens gedurende 5 jaar. In overleg met de leverancier van de grond levert de transporteur van de grond het bewijsmiddel omtrent de kwaliteit van de te transporteren grond.
Politie	Controle en handhaving (strafrechtelijk)
VROM-inspectie en inspectie Verkeer en waterstaat	Adviserende rol bij het verlenen van erkenningen Toezicht uitoefenen op intermediairs Aanpak van overtredingen en misstanden (schorsen of intrekken van erkenningen) Wegnemen van belemmeringen bij de sanering van bodemverontreiniging: Regierol bij de ketenhandhaving bodembeheer en afstemming met de belangrijkste handhavingpartners
Waterkwaliteitsbeheerder	Als gemeente maar dan bij het toepassen of verspreiden van grond/baggerspecie in oppervlaktewater

Naast de bovengenoemde actoren zijn ook gespecialiseerde instellingen betrokken, waaronder adviesbureaus (partijkeuringen) en grondbanken (leverancier en/of toepasser van de grond).